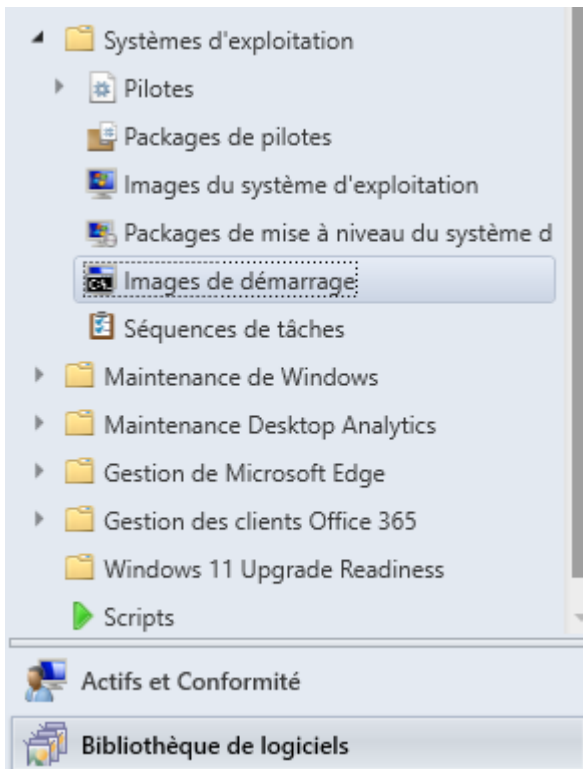


Gestion de systèmes d'exploitation

- [Images de démarrage](#)
- [Images système](#)
- [Séquences de tâches](#)

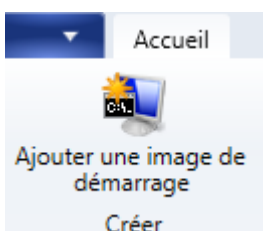
Images de démarrage

En Configuration Manager, les images de démarrage (l'environnement de préinstallation de Windows ou WinPE) sont importées à partir du Windows Assessment and Deployment Kit (Windows ADK) et son extension WinPE. On peut les observer dans "Bibliothèque de logiciels" > "Systèmes d'exploitation" > "Images de démarrage".



Ces images sont le fichier "boot.wim" situé sur vos médias d'installation de Windows. Il est possible tout comme "install.wim" de l'ouvrir et le modifier avec DISM si on veut y ajouter ou retirer des fonctionnalités, y inclure des pilotes supplémentaires ou modifier le registre Windows appliqué lors de l'installation de Windows (ex. pour retirer la vérification des pré-requis à l'installation de Windows 11).

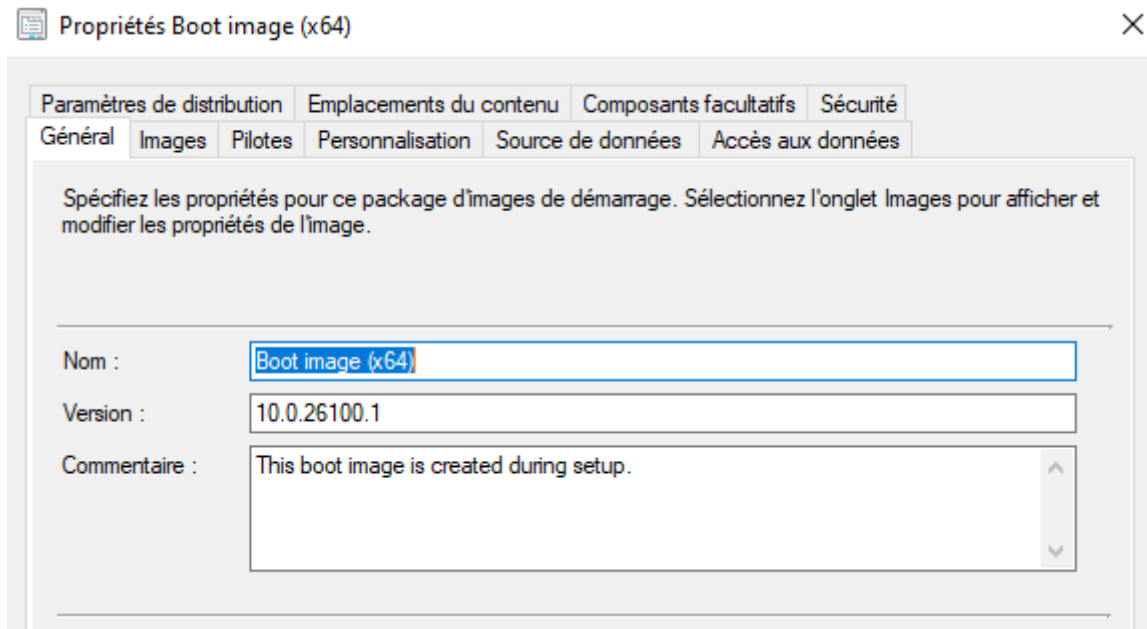
Si vous désirez modifier une image et utiliser une image de démarrage personnalisée avec Configuration Manager, vous pouvez tout simplement l'ajouter à l'aide du bouton en haut à gauche de la console.



Il est aussi possible de modifier certains paramètres directement avec Configuration Manager plutôt que d'ouvrir le .wim et d'y appliquer manuellement vos modifications. Une panoplie d'options nous sont présentées lorsque nous accédons aux propriétés de l'image de démarrage.

Général

Dans l'onglet "Général", on peut nommer notre image, identifier sa version et y ajouter des commentaires.



Images

L'onglet "Images" nous permet d'observer les propriétés actuelles de l'image ainsi que de recharger l'image dans le cas où elle aurait été modifiée par un outil externe.

Propriété	Valeur
Version du sy...	10.0.26100.1
Architecture	X64
Date de créati...	2024-04-01 07:45:38
Langue	Anglais (États-Unis)
Taille	2 085,88 Mo
Description	Microsoft Windows PE (amd64)

Si vous avez modifié les propriétés de l'image à l'aide d'un outil externe, cliquez sur Recharger.

⚠ Toute modification apportée sur cette page modifiera également le fichier image source.

Recharger

OK Annuler Appliquer

Pilotes

Tout comme le mentionne son nom, l'onglet "Pilote" nous permet d'ajouter divers pilotes supplémentaires à notre image de démarrage. On pourrait ici penser au pilote de cartes réseau non traditionnelles qui pourraient être nécessaires lors d'un déploiement de Windows par le réseau ou encore du pilote d'une carte RAID advenant que la destination de l'installation nécessite un pilote particulier.

Propriétés Boot image (x64) ✕

Paramètres de distribution Emplacements du contenu Composants facultatifs Sécurité

Général Images Pilotes Personnalisation Source de données Accès aux données

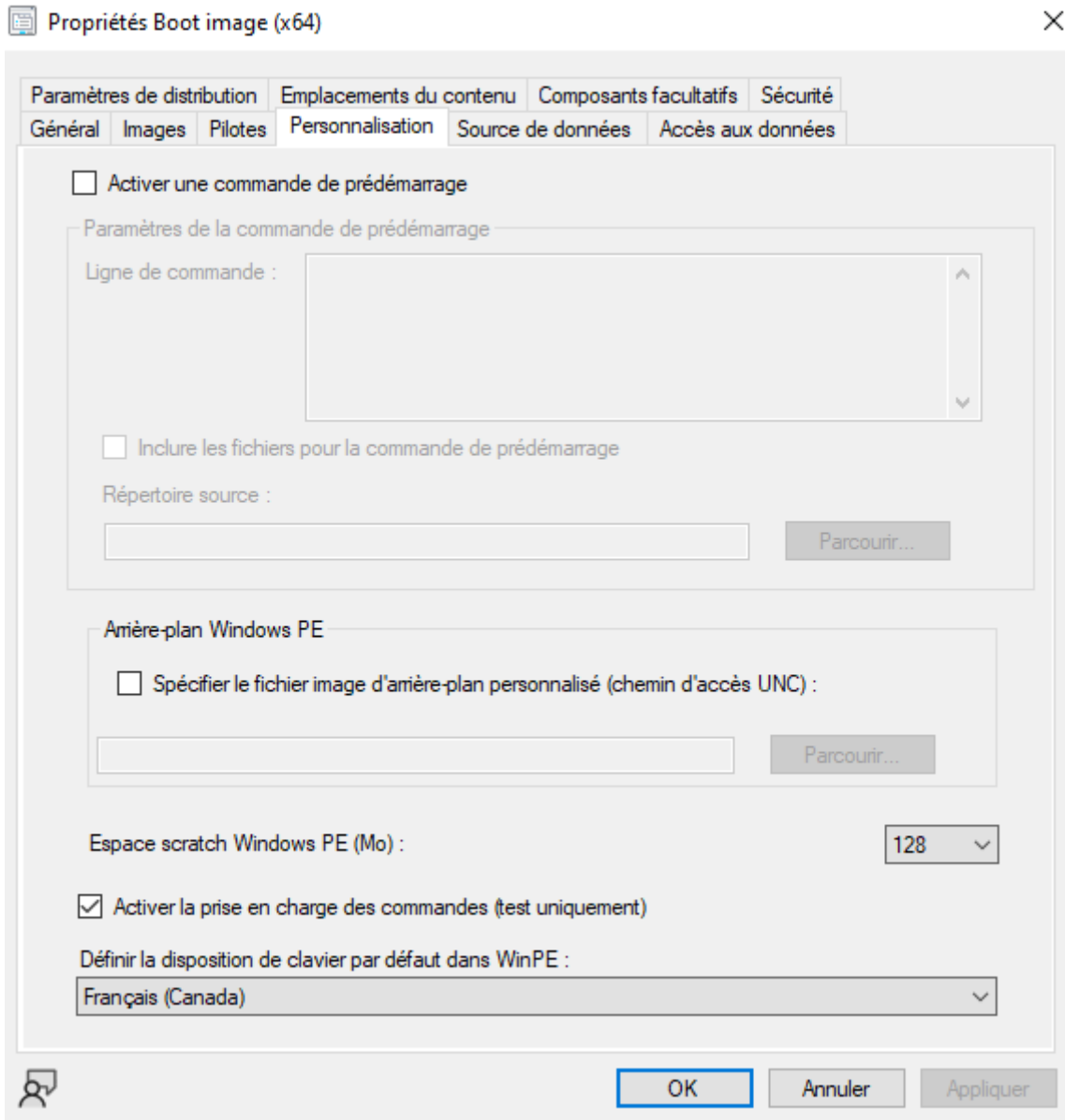
Pilotes :

Filtre...

Nom du pilote	Version	Classe	Signé	Architecture	Fichier I..
Red Hat VirtIO Ethernet Adapter	100.100.1...	Net	Oui		netkvm..
Red Hat VirtIO Ethernet Adapter	100.100.1...	Net	Oui		netkvm..

Personnalisation

L'onglet personnalisation permet de choisir une image d'arrière plan différente, d'activer l'invite de commande avec "Shift + F10" ainsi que d'ajouter des commandes à exécuter avant de lancer l'installation comme par exemple de modifier le registre pour permettre l'installation de Windows 11 sur du matériel non supporté.



Composants facultatifs

L'onglet "Composants facultatifs" nous permet d'ajouter et retirer des fonctionnalités à notre environnement WinPE. Une liste de composants requis par Configuration Manager se situe au haut de l'onglet mais la section du bas nous permet d'ajouter ou retirer des fonctionnalités à WinPE.

Général Images Pilotes Personnalisation Source de données Accès aux données
Paramètres de distribution Emplacements du contenu Composants facultatifs Sécurité

Les composants suivants sont ajoutés à Windows PE afin d'être utilisés avec Configuration Manager.

Composant	Taille (Mo)
Scripts (WinPE-Scripting)	1,80
Démarrage (WinPE-SecureStartup)	0,34
Réseau (WinPE-WDS-Tools)	0,81
Scripts (WinPE-WMI)	5,67

Spécifiez le composant facultatif disponible pour Windows PE que vous souhaitez ajouter à l'image de démarrage. Les composants supplémentaires augmenteront la taille globale de cette image.

Composants :



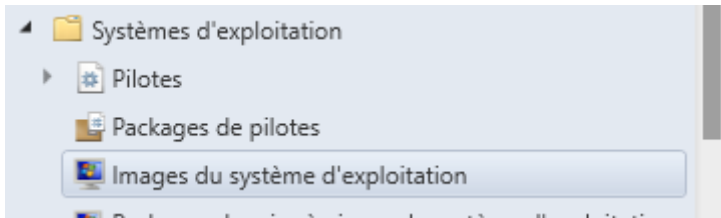
Filtre...



Composant	Taille (Mo)
Windows PowerShell (WinPE-DismCmdlets)	0,03
Windows PowerShell (WinPE-StorageWMI)	0,70
Microsoft .NET (WinPE-NetFx)	91,44
Windows PowerShell (WinPE-PowerShell)	2,38

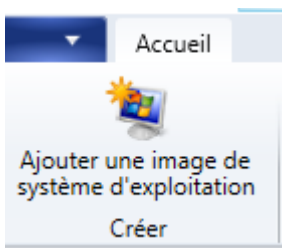
Images système

En Configuration Manager, les images système sont importées à partir de fichiers WIM. Il est possible d'importer des fichiers WIM ayant été modifiés avec DISM ou des fichiers WIM résultants d'une généralisation système (sysprep). On peut les observer dans "Bibliothèque de logiciels" > "Systèmes d'exploitation" > "Images du système d'exploitation".



Importation d'images système

Pour importer une image de système d'exploitation, il suffit de sélectionner le fichier WIM à importer à partir d'un partage réseau (pour que tous les points de distribution de l'infrastructure aient accès à la source) et d'accepter les termes et conditions. Cette tâche est généralement effectuée lorsqu'on désire déployer une version modifiée d'un fichier WIM d'installation (ex. une version qui inclurait des modifications au registre où une image incluant des mises à jour Windows) ou qu'on désire déployer une version plus récente de Windows.





Source de données



Source de données

Paramètres de pré-cache

Général

Résumé

Progression

Dernière étape

Accéder à la source de données de l'image

Spécifiez le chemin jusqu'au fichier image du système d'exploitation.

Chemin d'accès : Exemple : \\serveur\partage\chemin\fichier.WIM

Parcourir...

- En cochant cette case, vous acceptez que, lors de l'application de cette image à un appareil, soit (1) la licence Windows applicable a été achetée par le biais d'une licence en volume, ou (2) que vous êtes autorisé à lier votre organisation et que vous acceptez en son nom les Termes du contrat de licence logiciel Microsoft appropriés qui se trouvent ici.

La section "Général" de l'assistant permet de nommer le WIM dans l'infrastructure Configuration Manager pour pouvoir l'identifier lorsqu'il sera sélectionné dans d'autres sections de Configuration Manager telles que les séquences de tâches.



Général



Source de données

Paramètres de pré-cache

Général

Résumé

Progression

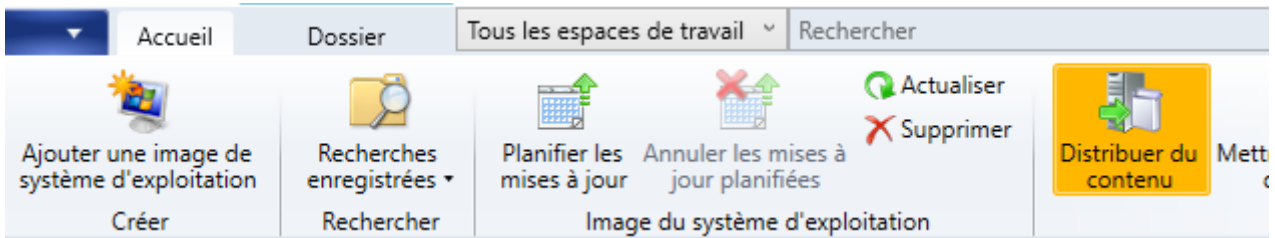
Dernière étape

Saisir des informations générales pour l'image du système d'exploitation

Indiquez un nom, une version et un commentaire pour l'image du système d'exploitation.

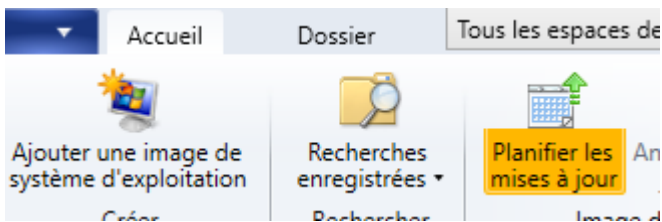
Nom : Version : Commentaire :

Il sera ensuite possible de distribuer le contenu aux points de distribution pour rendre l'image disponible aux clients du site.



Mises à jour de l'image système

Puisque WSUS (Windows Server Update Service) est intégré à Configuration Manager, ce dernier peut utiliser le service de mises à jour pour automatiquement appliquer des Windows Updates sur des images système importées. Il suffit de se diriger dans "Planifier les mises à jour". WSUS n'est cependant pas actif dans l'infrastructure de Configuration Manager que je vous ai remise.

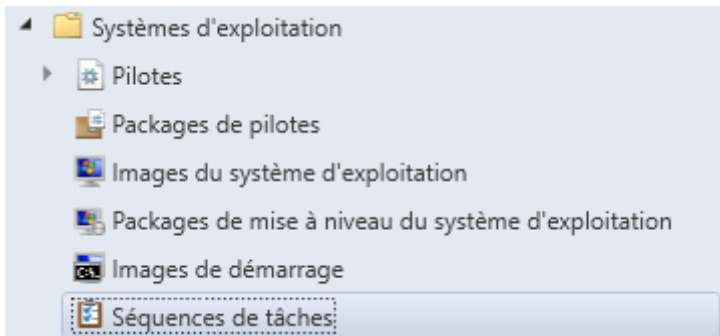


La procédure en est très simple, il suffit de sélectionner les mises à jour à appliquer au WIM et définir une date à laquelle les mises à jour seront ajoutées à l'image système.

Séquences de tâches

Une séquence de tâche peut être exécutée sur un système en cours d'exécution pour effectuer une série de manipulations telles qu'une migration vers une nouvelle version de système mais est généralement utilisé pour déployer un système d'exploitation, que ce soit par un média autonome ou par le réseau.

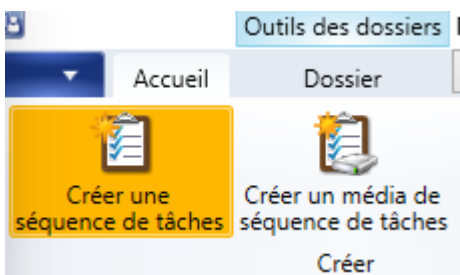
On retrouve cette section sous le menu "Systèmes d'exploitation".



Création d'une séquence de tâches

Déploiement d'un système d'exploitation

Tout au haut de la page de séquences de tâches se situe le bouton pour créer une nouvelle séquence de tâches.



Plusieurs options nous seront offertes à cet endroit. La premier étant d'installer un paquet d'images existant, cette option nous guidera à travers la création d'une séquence de tâches de base permettant l'installation ou la mise à niveau automatisée d'un système d'exploitation. Il serait possible de créer une séquence de tâches personnalisée au même effet mais le guide de création permet de créer un gabarit que l'on peut adapter à nos besoins.



Créer une nouvelle séquence

Créer une séquence de tâches

Informations sur la séque

Une séquence de tâches permet d'effectuer plusieurs étapes ou actions sur un ordinateur client au niveau de la ligne de commande sans nécessiter l'intervention de l'utilisateur. Sélectionnez le type de séquence de tâches à créer. Vous pouvez utiliser l'éditeur de séquence de tâches pour ajouter des étapes à votre séquence de tâches.

Installer Windows

Configurer le réseau

Installer Configuration M

Migration de l'état

Inclure les mises à jour

Installer les applications

Résumé

Progression

Dernière étape

Sélectionnez une nouvelle séquence de tâches à créer.

- Installer un package d'images existant
- Créer et capturer une image de système d'exploitation de référence
- Mettre à niveau un système d'exploitation à partir d'un package de mise à niveau
- Déployer Windows Autopilot pour les appareils existants
- Créer une séquence de tâches personnalisée

Puisque le déploiement de Windows implique de passer par la tâche de "offline servicing", la première chose qui nous est demandée est de nommer la tâche et de sélectionner l'image de démarrage (WinPE).

Assistant Création d'une séquence de tâches



Créer une nouvelle séquence

Spécifier les informations sur la séquence de tâches

Informations sur la séque

Nom de la séquence de tâches :

Description :

Image de démarrage :

Exécuter comme mode de gestion de l'alimentation haute performance

La deuxième information qui nous sera demandée est l'image système (install.wim) à appliquer lors du déploiement ainsi que l'index à déployer si plusieurs versions (ex. Pro, Éducation, etc.) sont

incluses dans le fichier d'image système. Il nous sera aussi ici demandé si l'on veut activer l'encryption de disque puisqu'on en est à l'étape de formater le stockage de destination. Il nous sera aussi demandé ici si l'on veut activer le compte "Administrateur" local.

Assistent Création d'une séquence de tâches



Installer Windows



Créer une nouvelle séquence
Informations sur la séquence
Installer Windows
Configurer le réseau
Installer Configuration M
Migration de l'état
Inclure les mises à jour
Installer les applications
Résumé
Progression
Dernière étape

Installer le système d'exploitation Windows

Spécifiez l'image du système d'exploitation Windows et les informations d'installation.

Package d'images :

Index de l'image :

Effectuer la partition et le formatage de l'ordinateur cible avant d'installer le système d'exploitation.

Configurer une séquence de tâches à utiliser avec BitLocker

Spécifiez les informations de licence pour l'installation de Windows.

Clé du produit :

Générer de façon aléatoire le mot de passe de l'administrateur local et désactiver le compte sur toutes les plates-formes prises en charge (recommandé)

Activer le compte et spécifier le mot de passe de l'administrateur local

Mot de passe :

Confirmer le mot de passe :

Il nous sera ensuite possible si on le désire de monter la machine déployée sur un domaine Active Directory/LDAP ou de tout simplement joindre un domaine de travail.



Configurer le réseau



Créer une nouvelle séquence	Configurer le réseau	
Informations sur la séquence		
Installer Windows		
Configurer le réseau		
Installer Configuration Manager		
Migration de l'état		
Inclure les mises à jour		
Installer les applications		
Résumé		
Progression		
Dernière étape		

Sélectionnez le domaine ou le groupe de travail à joindre.

Joindre un groupe de travail

Groupe de travail :

Joindre un domaine

Domaine :

UO de domaine :

Spécifiez le compte disposant des autorisations nécessaires pour joindre le domaine.

Compte :

L'étape suivante est de sélectionner le package qui sera utilisé pour déployer le client Configuration Manager qui permettra l'exécution de tâches subséquentes. Il est plutôt rare que plusieurs packages soient configurés pour ceci et le bon sera généralement sélectionné par défaut.

L'étape de la migration de l'état permet d'appliquer certaines consignes pour conserver la configuration de l'utilisateur ainsi que l'identité de la machine sur un domaine Active Directory si on voulait, à titre d'exemple, déployer un reformatage automatique d'un poste de travail.



Migration de l'état



Créer une nouvelle séquence

Informations sur la séquence

Installer Windows

Configurer le réseau

Installer Configuration Manager

Migration de l'état

Inclure les mises à jour

Installer les applications

Résumé

Progression

Dernière étape

Configurer la migration de l'état

Sélectionnez les paramètres de l'ordinateur de destination à migrer comme partie de ce déploiement d'image.

Cette action capture les paramètres utilisateur spécifiques.

 Capturer les paramètres et fichiers utilisateurPackage USMT : Enregistrer les paramètres et fichiers utilisateur sur un point de migration d'état Enregistrer les paramètres et fichiers utilisateur localement Capturer localement en utilisant des liens au lieu de copier les fichiers

Cette action capture la configuration du réseau.

 Capturer les paramètres réseau

Cette action capture les paramètres Windows spécifiques.

 Capturer les paramètres Microsoft Windows

Il est ensuite possible de spécifier si l'on désire installer des mises à jour Windows en exécutant la séquence de tâches pour éviter que suite au déploiement, le poste de travail ait à effectuer des mises à jour avant d'être utilisable. Ceci est seulement possible lorsque WSUS est correctement intégré à votre infrastructure Configuration Manager.



Inclure les mises à jour



Créer une nouvelle séquence

Informations sur la séquence

Installer Windows

Configurer le réseau

Installer Configuration Manager

Migration de l'état

Inclure les mises à jour

Installer les applications

Résumé

Progression

Dernière étape

Inclure les mises à jour logicielles

Installer les mises à jour logicielles en fonction de leur type de déploiement :

- Requises pour l'installation – Mises à jour logicielles obligatoires seules
- Disponibles pour l'installation – Toutes les mises à jour logicielles
- Ne pas installer les mises à jour logicielles

Pour terminer l'assistant de création, il nous sera ensuite demandé quelles applications doivent être déployées lors de l'exécution de la séquence de tâches. Ceci nous permet d'avoir, suite à l'exécution de la séquence de tâches, un poste de travail prêt à l'emploi avec une liste d'applications préinstallées.



Installer les applications



Créer une nouvelle séquence
Informations sur la séquence
Installer Windows
Configurer le réseau
Installer Configuration Manager
Migration de l'état
Inclure les mises à jour
Installer les applications
Résumé
Progression
Dernière étape

Installer les applications

Sélectionnez les applications à exécuter avec cette image de système d'exploitation.

Applications :

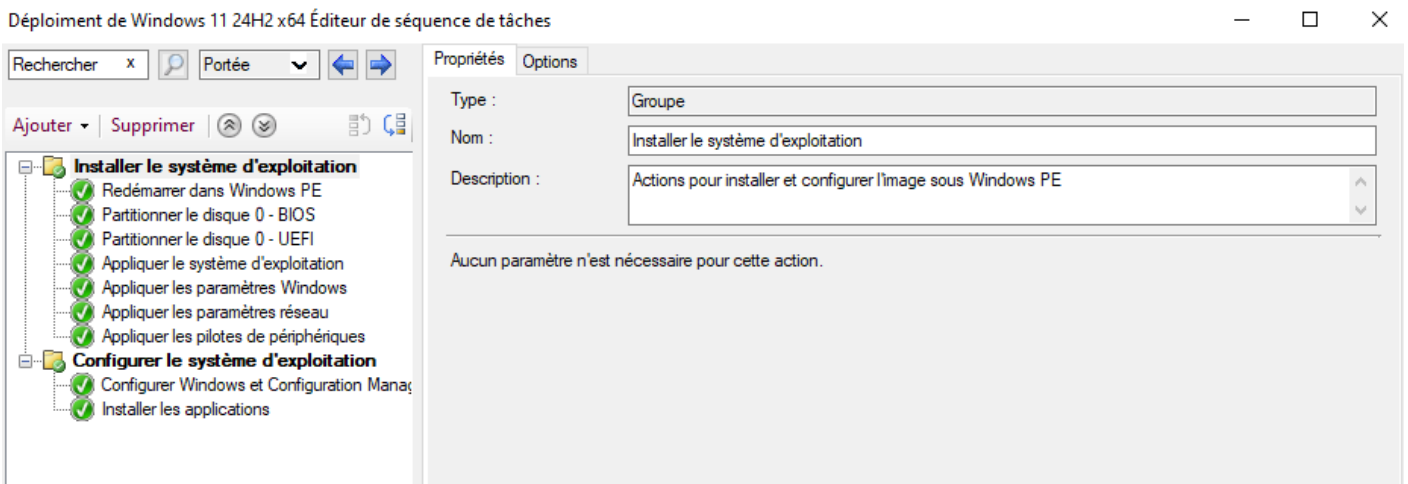
Nom de l'application	Description
7-Zip	
Joplin	
LibreOffice	
PowerToys	
VLC media player	
Waterfox	

Si l'installation d'une application échoue, continuer d'installer les autres applications de la liste

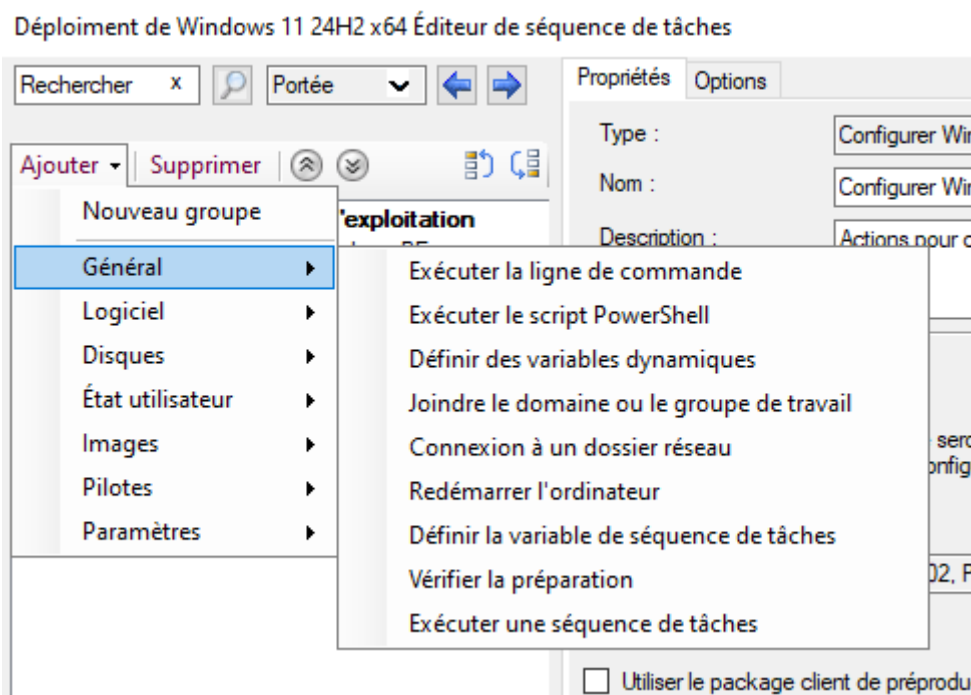
Personnalisation d'une séquence de tâches pour déploiement de Windows

Suite à la création d'une séquence de tâches avec l'assistant, il est possible de consulter et modifier la séquence créée. On peut ici observer que dans l'ordre, les tâches suivantes seront effectuées :

1. Démarrer dans WinPE si ce n'est pas déjà le cas
2. Formater le disque dur en fonction du type de BIOS/EFI
3. Extraire le WIM sur le disque pour déployer le système d'exploitation
4. Joindre un domaine ou un workgroup
5. Installer les pilotes de périphériques disponibles dans Configuration Manager
6. Installer le client Configuration Manager
7. Installer la liste d'applications mentionnée lors de l'assistant



Il est possible d'ajouter entre n'importe quelle étape des tâches supplémentaires telles que l'exécution d'un script ou d'une ligne de commande, de connecter un lecteur réseau ou télécharger des packages pour mettre du contenu à disposition du système à cette étape (ex. un fichier de modification de registre, un script, un fichier de configuration d'application, etc.). Il est parfois nécessaire d'appliquer certaines modifications avant d'installer certaines applications, il est donc aussi possible d'ajouter plusieurs fois une même tâche si on doit séparer l'installation de certains logiciels ou télécharger plusieurs packages.

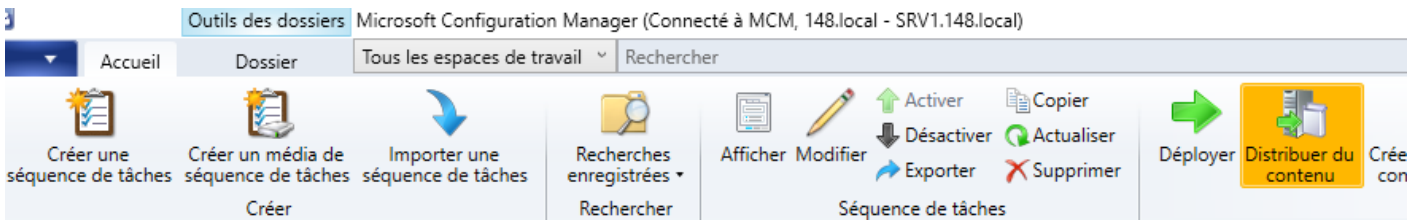


Déploiement d'une séquence de tâches

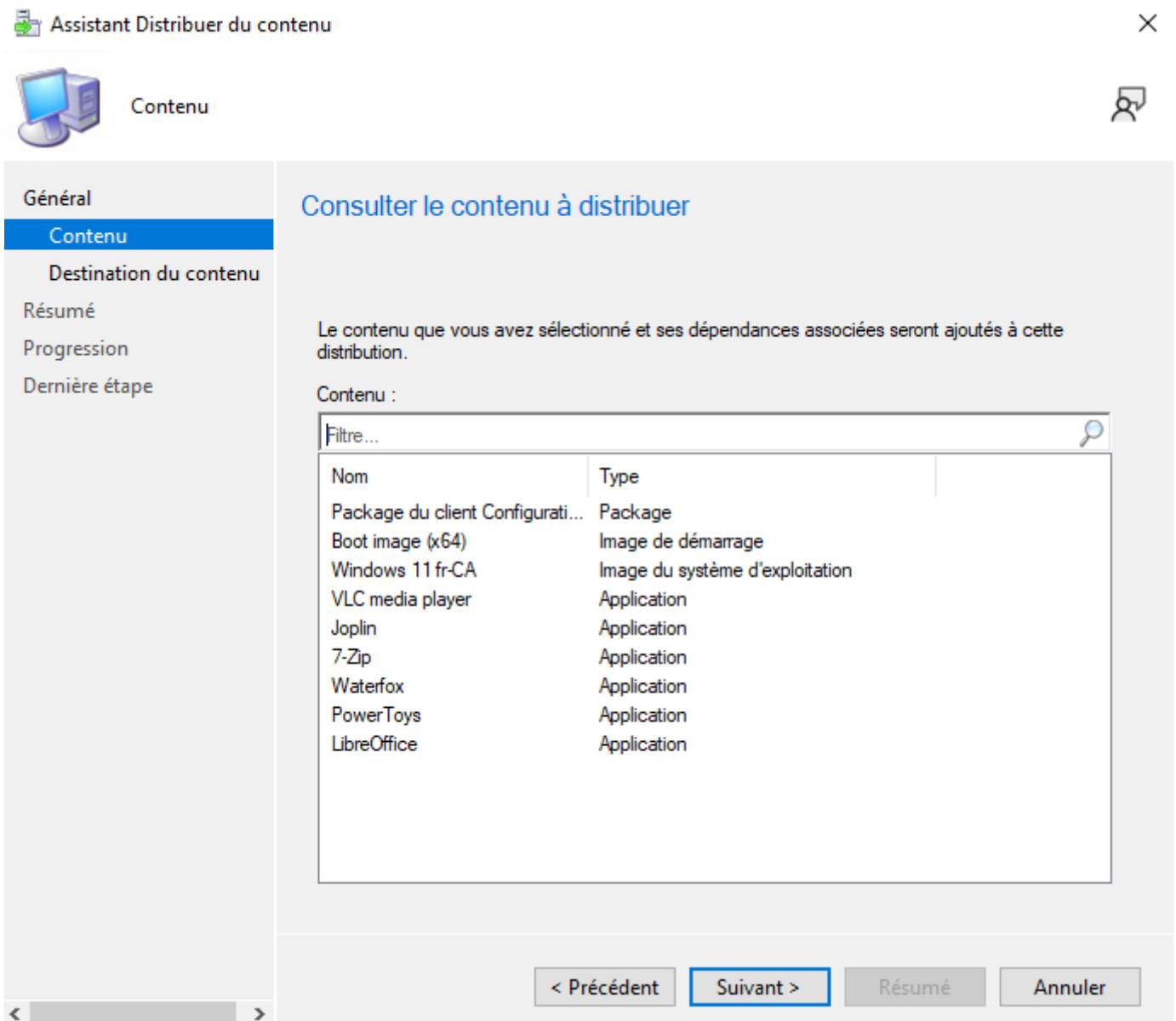
Pour permettre l'exécution d'une séquence de tâche, il faut la mettre à disposition des clients. Il est possible de déployer des séquences de tâches de différentes façon. Il est possible de les déclencher à partir du client Configuration Manager sur des appareils appartenant déjà au site CM, il est possible de les déployer par PXE pour les appareils démarrant à partir du réseau et il est possible de créer un média de séquence de tâche comme une clé USB ou un ISO déclenchant son exécution.

Distribution du contenu

Peu importe la méthode de déploiement, il est impératif de s'assurer que tout le contenu requis par la séquence de tâche soit disponible sur un point de distribution.



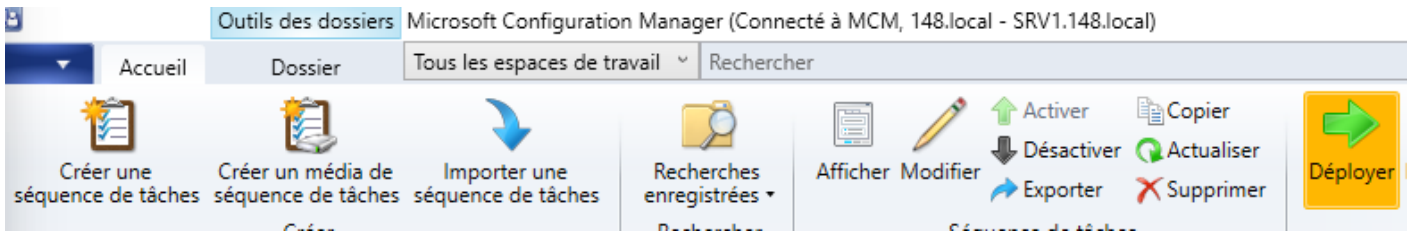
Le bouton de distribution de contenu dans le ruban au haut de la console distribuera tout contenu requis pour la séquence de tâche aux points de distribution qui vous conviendront.



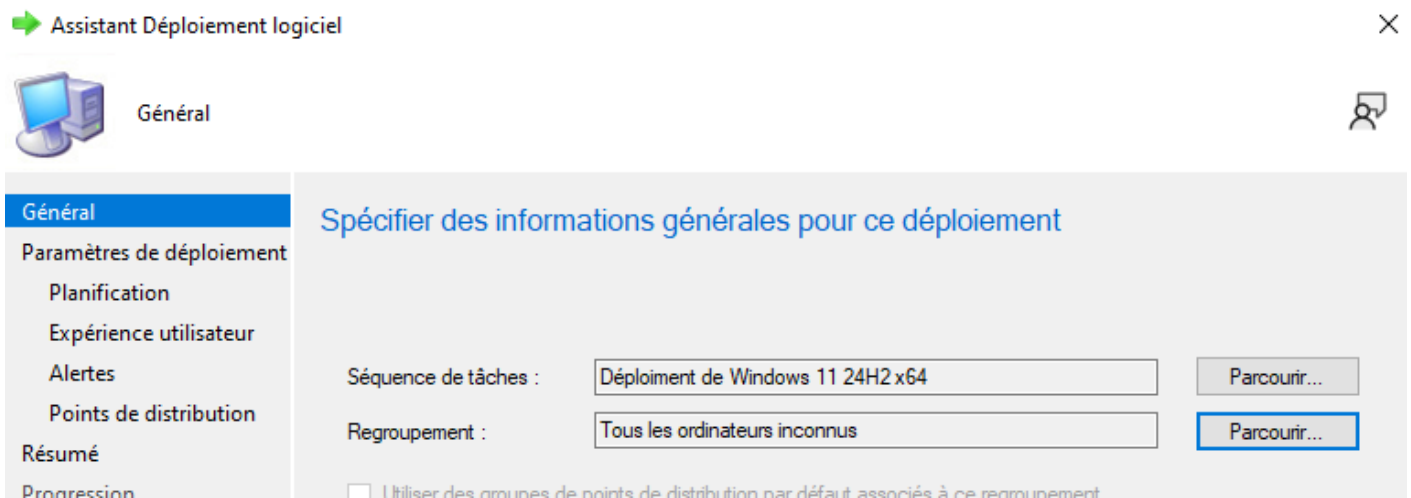
Déploiement par le réseau

Pour déployer une tâche par le client Configuration Manager ou PXE, le bouton "Déployer" dans le ruban au haut de la console permet de mettre à disposition ou de forcer l'exécution d'une

séquence de tâche qu'il s'agisse de clients ou d'appareils inconnus.

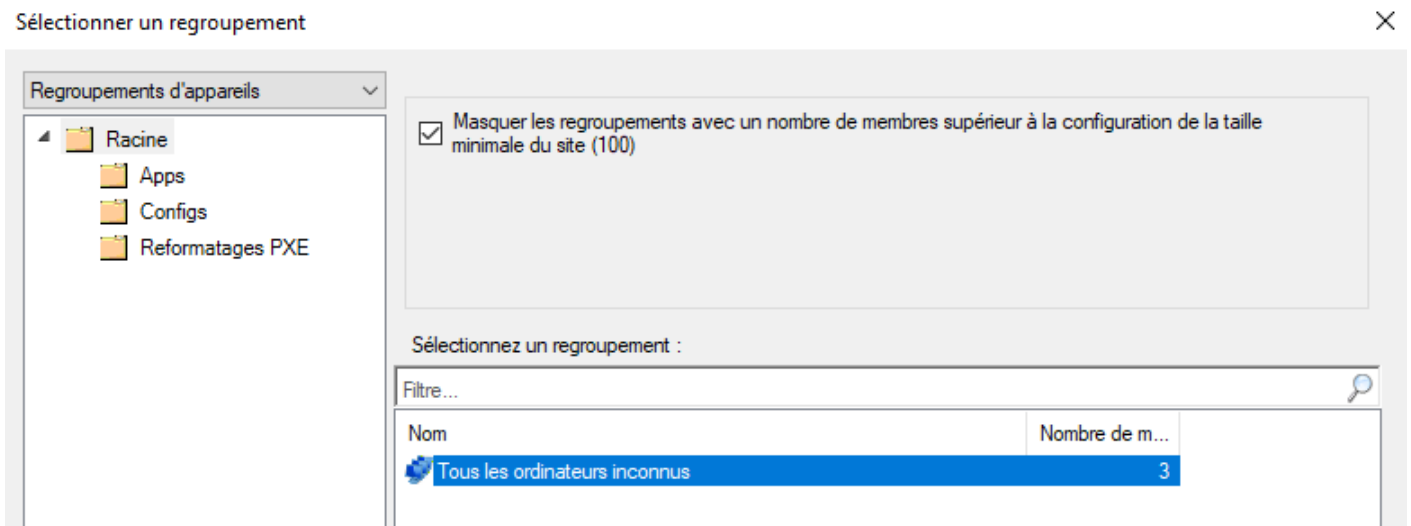


La première page vous demandera à qui déployer la séquence de tâches.



Appareils inconnus

Un regroupement nommé "Tous les ordinateurs inconnus" existe par défaut en Configuration Manager et inclut toute adresse MAC inconnue du site. Une séquence de tâche déployée en PXE serait donc disponible pour tout nouvel appareil démarrant en PXE.



Je vous laisse deviner ici qu'il est sage de ne pas rendre ce déploiement obligatoire pour éviter des reformatages accidentels.

Regroupement d'appareils

Dans le cas où l'on voudrait forcer le reformatage de postes de travail, il est possible de créer des regroupements et d'y associer des ordinateurs. Si la séquence de tâche y est déployée de façon obligatoire, les postes de travail concernés seront reformatés automatiquement à leur prochain redémarrage si le démarrage réseau est la première méthode de démarrage dans leur BIOS

Sélectionner un regroupement

Regroupements d'appareils

- Racine
 - Apps
 - Configs
 - Reformatages PXE

Masquer les regroupements avec un nombre de membres supérieur à la configuration de la taille minimale du site (100)

Sélectionnez un regroupement :

Filtre...

Nom	Nombre de m...
Reformatage PXE Domaine Demo	0
Reformatage PXE Workgroup Demo	0

Déploiement disponible

Lorsqu'un déploiement de séquence de tâche est disponible, la séquence de tâche apparaîtra dans la liste de tâches lorsqu'un poste de travail ouvre le centre logiciel, démarre à partir du réseau où démarre à partir d'un média de séquence de tâches.

➔ Assistant Déploiement logiciel



Paramètres de déploiement



Général

Paramètres de déploiement

Planification

Expérience utilisateur

Alertes

Points de distribution

Résumé

Progression

Dernière étape

Spécifier les paramètres pour contrôler ce déploiement

Action :

Objet :

Indiquez si cette séquence de tâches doit être disponible pour les clients Configuration Manager et si elle peut être exécutée lorsque vous déployez un système d'exploitation à l'aide d'un support de démarrage, d'un média préparé ou d'un environnement PXE.

Rendre disponible aux éléments suivants :

Si seulement des séquences de tâches disponibles sont déployées à un client, il sera invité à appuyer sur entrée pour lancer le démarrage réseau lorsqu'il recevra un bail DHCP. Autrement, il démarrera automatiquement dans l'environnement de préinstallation de Windows sélectionné plus

tôt lors de la création de la séquence de tâches.

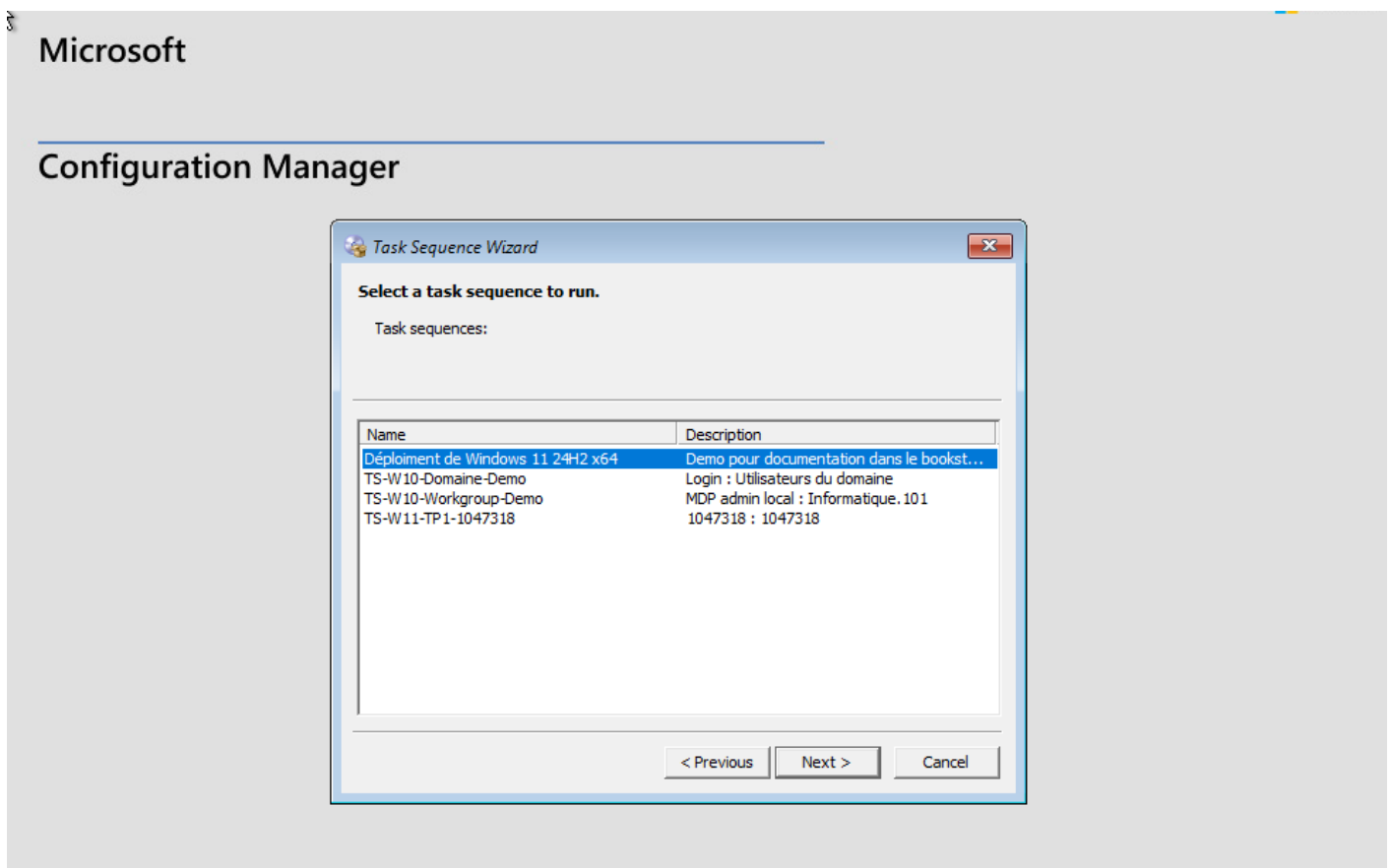
```
WDS Boot Manager version 0800
Client IP: 10.0.2.50
Server IP: 10.0.2.10

Press ENTER for network boot service.
```

Le service WDS (Windows Deployment Services) transfèrera au client en TFTP le fichier boot.wim qui sera utilisé pour l'exécution de la séquence de tâches.

```
Loading files...

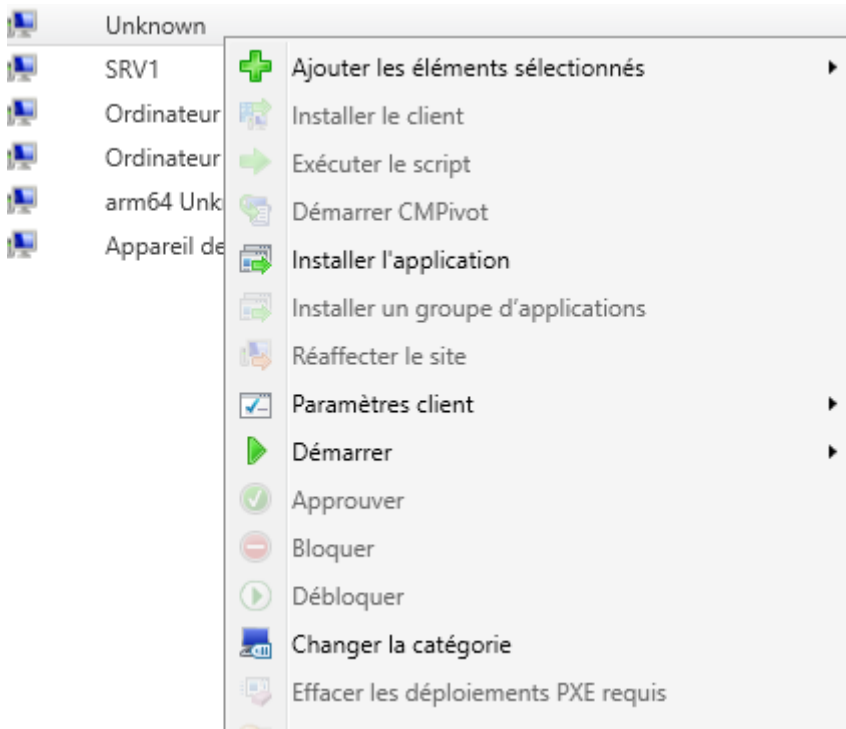
IP: 10.0.2.10, File: \SMSImages\MCM00004\boot.MCM00004.wim
```



Déploiement obligatoire

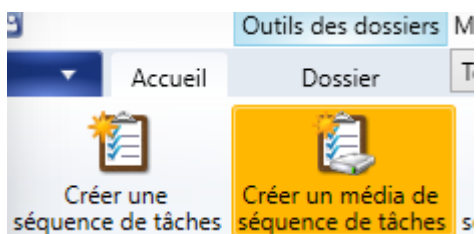
Si un déploiement de séquence de tâches est obligatoire, il ne sera pas nécessaire d'interagir avec la machine autre que de la redémarrer pour qu'une séquence de tâche s'exécute. Elle ne

s'exécutera qu'une seule fois et Configuration Manager prendra note que la séquence s'est terminée. Pour réexécuter une séquence de tâche sur l'appareil ensuite, il faudra "Effacer les déploiements PXE requis" dans le menu contextuel de l'appareil (voir la dernière option de la capture d'écran).



Création de média de séquence de tâches

Il est aussi possible de créer un ISO ou une clé USB de séquence de tâches à l'aide du bouton "Créer un média de séquence de tâches" dans le ruban de la console.



Plusieurs options existent pour un média de séquence de tâches. Les deux options les plus intéressantes sont le média autonome et le média de démarrage. Le média de démarrage remplace PXE et ira chercher auprès du serveur Configuration Manager les séquences de tâches disponibles et les exécutera en téléchargeant le contenu à partir du réseau. Le média autonome contiendra quant à lui toutes les données requises pour l'exécution de la séquence de tâche et ne nécessitera donc pas d'accès au réseau.



Sélectionner le type de média



Sélectionner le type de méd

- Type de média
- Sécurité
- CD/DVD autonome
- Sélectionner une applicat
- Sélectionner le package
- Sélectionner le package c
- Points de distribution
- Personnalisation
- Résumé
- Progression
- Dernière étape

Sélectionner le type de média

Sélectionnez le type du nouveau média (CD, DVD ou disque mémoire flash USB) ou le fichier utilisé pour déployer ou capturer un système d'exploitation.

- Média autonome
Crée un média utilisé pour déployer des systèmes d'exploitation sans accès réseau.
- Média de démarrage
Crée un média utilisé pour déployer des systèmes d'exploitation à l'aide de l'infrastructure ConfigMgr.
- Média de capture
Crée un média utilisé pour capturer une image de déploiement de système d'exploitation à partir d'un ordinateur de référence.
- Média préparé
Crée un fichier à préparer sur un nouveau disque dur qui inclut une image de système d'exploitation.

Cochez cette case pour activer le déploiement autonome du système d'exploitation. Un déploiement autonome du système d'exploitation n'interroge pas sur la configuration réseau ou les séquences de tâches facultatives.

- Autoriser le déploiement du système d'exploitation de manière autonome.

Si la case "Autoriser le déploiement du système d'exploitation de manière autonome" est cochée, la séquence de tâche démarrera automatiquement suite au démarrage du média. Il est possible lors de la sélection du type de média de créer soit un lecteur USB démarrage, un ISO ou plusieurs ISO advenant le cas où l'on voudrait graver l'image sur des DVDs.



Type de média



Sélectionner le type de méd

Type de média

Sécurité

CD/DVD autonome

Sélectionner une applicat

Sélectionner le package

Sélectionner le package c

Points de distribution

Personnalisation

Résumé

Progression

Dernière étape

Spécifier le type de média

Spécifiez si le support pour ce déploiement d'image utilise un lecteur de CD/DVD ou un lecteur USB amovible.

 Lecteur USB amovible

Lecteur :

 Formater le lecteur USB amovible (FAT32) et le rendre démarrable Ensemble CD/DVD

Taille du média :

4,7 Go

650 Mo

4,7 Go

8,5 Go

Illimitée

Spécifiez le nom et l'emplacement des fichiers
numéro de séquence est ajouté au nom de ch

Fichier multimédia : C:\Users\Administrateur\Desktop\Windows.iso

Parcourir...

Spécifiez un emplacement personnalisé pour les données temporaires de préproduction :

Dossier intermédiaire :

C:\Users\Administrateur\AppData\Local

Parcourir...

Étiquette du média :

Windows 11 24H2 x64

 Ajouter le fichier autorun.inf sur un support

Il est ensuite possible de protéger le média d'installation par un mot de passe ainsi qu'une période de validité pour éviter à titre d'exemple de se faire voler un code d'activation MAK (Master Activation Key) ou pour éviter qu'un inconnu joigne une nouvelle machine à notre domaine Active Directory. Je vous laisse deviner cependant qu'il est possible de tricher la période de validité en changeant la date et heure d'une machine.



Sécurité



Sélectionner le type de méd

Type de média

Sécurité

CD/DVD autonome

Sélectionner une applicat

Sélectionner le package

Sélectionner le package c

Points de distribution

Personnalisation

Résumé

Progression

Dernière étape

Sélectionner les paramètres de sécurité pour le média

Spécifiez un mot de passe pour protéger le média de séquence de tâches.

 Protéger le média à l'aide d'un mot de passe

Mot de passe:

Confirmer le mot de passe :

 Sélectionner une plage de dates pendant laquelle le média autonome est valide

Définir la date de début :

2025-03-19



19:23



Définir la date d'expiration :

2026-03-19



19:23



Il vous sera ensuite demandé quelle séquence de tâche vous désirez déployer et vous affichera tout le contenu nécessaire qui sera ajouté à votre média.



CD/DVD autonome



Sélectionner le type de méd

Type de média

Sécurité

CD/DVD autonome

Sélectionner une applicat

Sélectionner le package

Sélectionner le package c

Points de distribution

Personnalisation

Résumé

Progression

Dernière étape

Sélectionner la séquence de tâches

La séquence de tâches sélectionnée va s'exécuter à partir de ce média.

Séquence de tâches :

MCM0003D-Déploiement de Windows 11

Parcourir...

Cette séquence de tâches fait référence au contenu suivant :

Nom	Type	ID du pack...	Version	Commentaire	Dépendance
Package du cl...	Package	MCM00002		This packag...	Non
Boot image (x64)	Image de ...	MCM00004	10.0.2610...	This boot im...	Non
Windows 11 fr...	Image du ...	MCM00026	24H2		Non
VLC media pla...	Application	MCM0002D	6		Non
Joplin	Application	MCM0002F	1		Non
7-Zip	Application	MCM0002A	3		Non
Waterfox	Application	MCM00035	2		Non
PowerToys	Application	MCM00036	1		Non
LibreOffice	Application	MCM0002C	4		Non

 Détecter les dépendances d'application associées et les ajouter à ce média

La dernière étape consiste à indiquer à votre console Configuration Manager sur quel point de distribution se baser pour télécharger le contenu et préparer votre média d'installation



Points de distribution



Sélectionner le type de méd

Type de média

Sécurité

CD/DVD autonome

Sélectionner une applicat

Sélectionner le package

Sélectionner le package c

Points de distribution

Personnalisation

Résumé

Progression

Dernière étape

Sélectionner les points de distribution pour le média

Points de distribution disponibles comprenant le contenu nécessaire à la séquence de tâches :

Filtre...		
Point de distribution	Site	Packages
Aucun élément à afficher dans cette vue.		

Ajouter

Supprimer

Points de distribution sélectionnés comprenant le contenu nécessaire à la séquence de tâches :

Filtre...		
Point de distribution	Site	Packages
\\SRV1.148.local	MCM	9 of 9



< Précédent

Suivant >

Résumé

Annuler